

29.11.2022

BRAFA ART FAIR

BRAFA 2023: een selectie topstukken van de 68e editie in de kijker

Tijdens een bezoek aan BRAFA wordt u ondergedompeld in een wereld waar schoonheid en elegantie een vorm van rust verschaffen. Verzamelaars en kunstliefhebbers kunnen binnenkort deze bijzondere sfeer herontdekken, vermits de 68e editie van de Beurs over precies twee maanden plaatsvindt. BRAFA loopt van zondag 29 januari tot zondag 5 februari 2023 op Brussels Expo.

Acht dagen lang worden ruim 10.000 stukken die alle verschillende stijlen en periodes overspannen, aangeboden door 130 internationaal gerenommeerde galleries afkomstig uit 15 landen. Gedurende twee dagen vóór aanvang van de Beurs worden schilderijen, meubels, kunstvoorwerpen, sieraden en sculpturen gekeurd door meer dan 80 internationale experts, onderzocht door een wetenschappelijk labo en gecontroleerd door het Art Loss Register.

In de loop der jaren heeft BRAFA een reputatie opgebouwd die vandaag goed verankerd is dankzij haar streven naar uitmuntendheid, alsook het eclecticisme van de getoonde objecten, waardoor verzamelaars hun smaken kunnen verruimen en in alle vertrouwen kunnen kopen. *'BRAFA heeft sinds jaar en dag resoluut gekozen voor uitmuntendheid en eclecticisme. Dat is geen toeval! Diversiteit en regels gefundeerd op vaste waarden zijn een essentiële draagkracht voor elke dynamische en gezonde samenleving die stevast gelooft in kernwaarden en de toekomst op visionaire wijze tegemoet treedt. BRAFA is een microkosmos die deze zienswijze weerspiegelt in een wereld waarin technologie de materie overstijgt. De beurs zet de deur wijd open voor een rijkelijk artistiek erfgoed waarvan tal van facetten in het licht worden gebracht. Daarom is BRAFA een beproefde en betrouwbare gids die u elk jaar opnieuw meevoert op ontdekkingsstocht doorheen het mysterieuze, maar steeds fascinerende territorium van de kunstwereld.'* aldus Christian Vrouyr, secretaris-generaal van BRAFA.

Van Oude Meesters tot hedendaagse kunst, sieraden, sculpturen, zilver, design, textiel en tribale kunst, hieronder volgt een greep uit de topstukken die te zien zullen zijn op BRAFA 2023.

Het beeldmateriaal is in hoge resolutie downloadbaar op de website: [Images | Brafa Art Fair](#)

Een organisatie van de Antiekbeurs van België vzw

Kantoor – Koninklijk Pakhuis

Havenlaan 86 C bus 2A | BE-1000 Brussel

t. +32 (0)2 513 48 31 - ✉ info@brafa.be | www.brafa.art

Volg BRAFA op





BARBARA BASSI (CREMONA)

Pol Bury (La Louvière 1922-2005 Parijs)
Vierkante armband met bolletjes, 2004
Wit en geel goud 18 kt
H 7 x B 5.7 x D 6 cm

Pol Bury ruilde eind jaren 60 de schilderkunst in voor het bewegingsconcept, namelijk doorheen de sculptuur. Hij was een van de voornaamste vertegenwoordigers van de kinetische kunst die onrechtstreeks wordt teruggevonden in de vorm van zijn juwelen bestaande uit samengevoegde bollen en cilinders.

GALERIE DE LA BÉRAUDIÈRE (BRUSSEL)



Germaine Richier (Grans 1902-1959 Montpellier)
De Vleermuis, 1946
Natuurlijk brons
Gieterij L. Thinot, Parijs
91 x 91 x 52 cm

Na WO II introduceerde Germaine Richier haar befaamde hybride figuren, die tot aan haar dood in 1959 centraal bleven in haar experimenten. We zien een figuur met het lichaam van een vleermuis en het gelaat van een menselijk wezen. Dit werk was hoogstwaarschijnlijk gebaseerd op een studie van een echte opgezette vleermuis. Hier hanteerde Richier een nieuwe techniek waarbij stukken touw in gips worden gedompeld om ze vervolgens te draperen over een ijzeren frame die de basis vormt van de vleugels van het dier, waardoor het effect van lichtheid en dynamisme wordt gecreëerd. Die methode zou een grote uitdaging vormen voor gieterij Thinot (Parijs), die de mal van de originele editie vervaardigde.

BERNIER/ELIADES GALLERY (ATHENE-BRUSSEL)



Marisa Merz (Turijn, 1926-2019)
Zonder titel, 2009
Gemengde techniek op papier gemonteerd op multiplex
H 70 x B 125 x D 5 cm

Marisa Merz (1926-2019) was een van de centrale figuren en de enige vrouwelijke artieste binnen de historische arte-poverabeweging. Bekend om haar gebruik van niet alledaagse materialen, zoals koperdraad, klei en was, realiseerde Merz sculpturen en tekeningen die getuigen van een poëtische gevoeligheid en waarbij ze haar visie op kunst en het leven voorzichtig ontplooidde.



**DR. LENNART BOOIJ FINE ART & RARE ITEMS
(AMSTERDAM)**

Emile Gallé (Nancy, 1846-1904)
Art Nouveau vaas in keramiek, circa 1889
H 23 cm

Deze keramieken vaas uit het begin van de Art Nouveaubeweging werd gebakken met een Japanse glazuur, verfraaid met emailen en gouden versiering. Ze zou zijn getoond op de Wereldtentoonstelling van Parijs van 1889.



DALTON SOMARÉ (MILAAN)

Masker, Mukudj
Punu, Gabon, eind 19de-begin 20ste eeuw
Hout, pigmenten, kaolien
H 30 cm

Door de zachte maar strenge mysterieuze blik van dit witte Punu-masker kan men begrijpen waarom de 20e-eeuwse avant-gardekunstenaars die maskers beschouwden als een inspiratiebron en ze graag aan de muur van hun atelier ophingen.

De witte Punu-maskers, erkend onder de keur van de Afrikaanse kunst en beschouwd als een van haar iconen, drukken een totaal nieuw vrouwelijk schoonheidsideaal uit die de decoratieve esthetica grondig heeft beïnvloed en volkomen hedendaags blijft.



DE JONCKHEERE (GENÈVE)

Pieter Huys (Antwerpen, 1519-1584)
De Bekoring van de Heilige Antonius
Olieverf op paneel
41.8 x 57.8 cm

Pieter Huys wordt beschouwd als een lid van de Antwerpse schildersgroep, navolgers van Hiëronymus Bosch. Het thema van dit werk verkent de beproeving van het geloof, waarbij de keuze tussen de zonde en de deugd wordt geschetst, die zich aanbiedt aan elk menselijk wezen.

GALERIE BERNARD DE LEYE (BRUSSEL)



Zilveren wijnkoelemmer

Wenen, 1782

Meester zilversmid Ignaz Joseph Würth

Deze buitengewone wijnkoelemmer, met een haut-relief met twee liggende leeuwen, omringd door klimop en muziekattributen behoort tot een servies vervaardigd tussen 1779 en 1782 voor Albrecht van Saksen-Teschen, gouverneur-generaal van de Nederlanden, die indertijd in het Kasteel van Schonenberg verbleef, het huidige Kasteel van Laken in Brussel. Dit servies blijft het enige voorbeeld van Weens zilver uit de tweede helft van de 18e eeuw dat gespaard bleef van plunderingen tijdens de napoleontische oorlogen.

GALLERY DELAIVE (AMSTERDAM)



Karel Appel (Amsterdam 1921-2006 Zürich)

Zonder titel, 1974

Olieverf op doek

75 x 100 cm

Gesigneerd en geregistreerd bij de Karel Appel Stichting

In 1948 wordt Karel Appel medeoprichter van de CoBrA-beweging, naast Guillaume Cornelis van Beverloo, Constant Nieuwenhuys, Asger Jorn, Jan Nieuwenhuys en Christian Dotremont.

GALLERY DESMET (BRUSSEL)



Bartolomeo Cavaceppi (1716-1799) (toegeschreven aan)

De jonge Keizer Commodus

Wit marmer, marmer van Sint-Anna

Rome, eind 18e eeuw

H 72 x B 54 x D 25 cm

Een uiterst verfijnde buste van Commodus, een Romeinse keizer die heerste van 177 tot 192. Hij diende naast zijn vader, Marcus Aurelius, van 177 tot diens overlijden in 180, en regeerde vervolgens alleen tot hij werd vermoord. Zijn heerschappij wordt algemeen aanzien als het eindpunt van een gouden vredesperiode in de geschiedenis van het Romeinse Keizerrijk, de zogenaamde Pax Romana.



EPOQUE FINE JEWELS (KORTRIJK)

René Lalique (Ay 1860-1945 Parijs)
Art-nouveaubroche
Email en goud
Parijs, circa 1897-1898

René Lalique wordt beschouwd als een van de belangrijkste juweelontwerpers van de art-nouveaubeweging. Hij was vernieuwend door materialen te kiezen die toen zelden in juwelen gebruikt werden: glas, email, leer, paarlemoer en hij verkoos vaak halfedelstenen boven edelstenen. Deze sierspeld stelt een gevleugelde nimf voor.



GALERIE BERTRAND DE LAVERGNE (PARIJS)

Figuur van een gouden fazant op een rots
Polychroom porselein
China, Qianlong periode (1736-1795), circa 1750-1770
H 35.5 cm

Deze goudkleurige fazant getuigt van een fraai staaltje vakmanschap uit de Qing-dynastie onder keizer Qianlong (18e eeuw). De details en het kwaliteitswerk van de vogel maken het tot een erg gewild object, zeldzaam door zijn indrukwekkende grootte.



LEMAIRE (BRUSSEL)

Paar vazen van blauw porselein met verguld decor van een pagode, bloemen en veren; Frans geciseleerd en verguld bronzen montuur
China, Qianlong periode (1736-1795), verguld bronzen montuur, circa 1770
H 27 cm

Dit paar vazen illustreert de westerse waardering voor Aziatische vormen, typisch voor de rococo-periode. Deze Chinees porseleinen vazen uit de Qing-dynastie werden, eens op Europese bodem, verfraaid met vergulde ornamenten.



GALERIE MATHIVET (PARIJS)

Eugène Vallin (Herbéviller 1856-1922 Nancy)
Art Nouveau sofa, circa 1900
Notenhout
H 120 cm x B 150 cm

Doen de gekromde armsteunen denken aan de armstoelen van Horta of aan de trapleuning van het Hôtel Solvay ontworpen door Horta, de slanke lijnen van de rugleuning en de organische basis zijn kenmerkend voor de stijl van meubelmaker Eugène Vallin van de School van Nancy. Zoals een boom met stevige wortels die zich hechten aan de grond, reikt deze Art Nouveausitzbank ter hemel met zijn 'kathedrale' rugleuning en gewelfde boog.

KLAAS MULLER (BRUSSEL)

Antwerpse School, circa 1620
Familieportret
Olieverf op doek
134.5 x 159 cm



Dit familieportret kan als ontroerend worden omschreven door de verbondenheid tussen de personages: de man balt zijn vuist (teken van macht) maar bekijkt en raakt zijn vrouw liefdevol aan. Die kijkt naar rechts terwijl haar dochter haar pols vastgrijpt en een appel aanvaardt van haar broertje, die lijkt op te gaan in de weelderige zwarte klederdracht van zijn vader. Meer dan een statisch portret - dat er enkel naar streeft een gevoel van macht, rijkdom en verlangen naar prestige over te brengen - wordt hier een gezin uitgebeeld waar solidariteit en menselijkheid heersen, ver verwijderd van andere kille familieportretten uit de 17e eeuw.



OPERA GALLERY (GENÈVE)

Nicolas de Staël (Sint-Petersburg 1914-1955 Antibes)
Marine, 1954
Olieverf op doek
60 x 81 cm

Dit werk brengt de kust nabij Marseille in beeld. Het contrast van het rood, blauw en wit verleent een bijzondere dynamiek aan dit schilderij, dat Nicolas de Staël, een onclassificeerbare en erg getalenteerde schilder, één jaar voor zijn tragische overlijden maakte.

OSBORNE SAMUEL GALLERY (LONDEN)



Lynn Chadwick (Londen 1914-2003 Lypiatt Park)

Zittend koppel, 1990

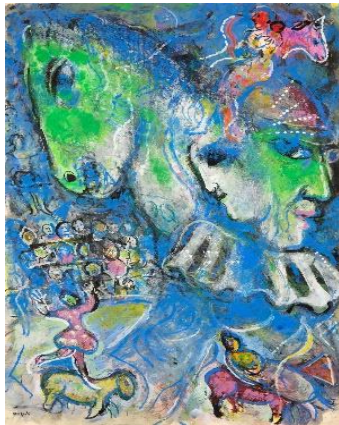
Roestvrij staal

H 65 x B 69 x D 61 cm

Met inscriptie 'C107 1/9 P.E', Editie van 9

Lynn Chadwick begon onder invloed van zijn vader te werken in een designbedrijf, waar hij zijn eerste mobiele werken creëerde. Vanaf de jaren 50 vond hij zijn eigen weg door prozaïschere werken te maken met aan elkaar gelaste geometrische vormen. In 1995 hield de kunstenaar op met werken, en formuleerde het als volgt: *'Er bestaan slechts een bepaald aantal dingen die men kan zeggen en een bepaald aantal wijzen waarop ze te zeggen, en ik ben daar mee klaar.'*

STERN PISSARRO GALLERY (LONDEN)



Marc Chagall (Vitebsk 1887-1985 Saint-Paul de Vence)

Twee groene profielen in het circus, 1966

Gouache, pastel, inkt en collage op papier

50.9 x 32.8 cm

Rechtsonder gestempeld: Chagall

Hier herkennen we kernelementen uit het artistieke parcours van Chagall waaraan hij erg gehecht was, zoals het circus, het paard en zijn typische kleuren, blauw en groen, die hier bijzonder helder zijn.

GALERIE TAMÉNAGA (PARIJS-TOKIO-OSAKA)



Odilon Redon (Bordeaux 1840-1916 Parijs)

Vaas met bloemen

Pastel

50 x 43 cm

Gesigneerd rechtsonder: ODILON REDON

Van zijn kwetsbare kindertijd op het familiedomein van Peyrebade in de Médoc behield hij een diepe gehechtheid aan het stille plattelandsleven. Deze bloemenvaas behoort tot zijn latere werk, gericht op een naturalistischere aanpak. Dit is een van zijn voorkeursthema's vanaf de jaren 1900 tot aan het einde van zijn leven. Beschouwd als eenvoudige sieraden van onze velden, werden de boeketten geschikt door zijn vrouw zodat Redon de ganse ziel van de natuur kon vastleggen.

SAMUEL VANHOEGAERDEN GALLERY (KNOKKE)

Pierre Alechinsky (Brussel, 1927)

L'or du rien, 1967-1968

Acryliek op papier gemonteerd op doek, met een predella in Oost-Indische inkt

210 x 295 cm

Gesigneerd linksonder



Dit werk behoort tot de groep van werken die Pierre Alechinsky realiseerde na 'Central Park'. Die werken vormen een keerpunt in het oeuvre van Alechinsky, vermits hij er olieverf op doek inruilde voor acrylverf op papier, dat hij vervolgens op doek plakte. Midden jaren 60 maakte hij kennis met deze snelle en flexibele acryltechniek, wat leidde tot zijn 'graffiti' van lijnen (hetgeen tevens Keith Haring zou beïnvloeden), van tekens, van cirkels, van planten en fabeldieren. Dit zijn de eerste werken met 'notities in de marge', een reeks van grafische aantekeningen aan de rand van de vier kanten van het centrale beeld, bedoeld om de betekenis van het schilderij te vervolledigen, en die hier erg gedetailleerd zijn weergegeven.

AXEL VERVOORDT (WIJNEGEM)

Gezicht van een antropeïde doodskist

Egypte, Derde Tussentijdse Periode-Late Periode tussen 772 BC en 426 BC (radiokoolstof gedateerd)

Hout

H 44 cm

Art Loss Register certificaat S00132775



Dit fascinerende gezicht, kundig gehouwen uit één enkele houtblok, zou het deksel van een antropeïde doodskist versierd hebben. In tegenstelling tot polychrome, schitterende en fijn afgewerkte kartonnen ornamenten, alomtegenwoordig in de faraonische funeraire uitrustingen, is dit sublieme gezicht eenvoudigweg onversierd. Ofschoon die gezichten van antropeïde doodskisten ontdaan van hun natuurlijke hout, zeldzaam zijn, werden ze vaak gebruikt als centrale deel van een geheel van drie kisten. Hout vormde een uitzonderlijke zeldzaamheid in het oude Egypte en werd waarschijnlijk ingevoerd uit verre oorden, zoals Libanon. Een massief houten kist wees er duidelijk op dat het bestemd was voor een buitengewoon vermogend persoon van hoge stand.
