

Paul Delvaux, *Chrysis*, 1967 - foto Vincent Everarts © Stichting Paul Delvaux, België, SABAM 2023

BRAFA 2024

Inleiding door Harold t’Kint de Roodenbeke, voorzitter van BRAFA



Harold t’Kint de Roodenbeke © Jessica Hilltout

Harold t’Kint de Roodenbeke is gepassioneerd door 19e- en 20e-eeuwse Belgische en internationale kunst en richtte zijn galerie op in 1995 op de Brusselse Zavel. De galerie focust zich op de gedetailleerde studie van elk kunstwerk en op het belang ervan voor de kunstgeschiedenis en het verhaal van deze periode. Hij is voorzitter van BRAFA sinds 2012.

Tijdens onze laatste editie, in januari 2023, hebben we ruim 65.000 enthousiaste bezoekers mogen ontvangen, uit binnen- en buitenland, een terugkeer naar onze beste bezoekerscijfers. BRAFA wordt opnieuw het eerste belangrijke artistieke event van het jaar. Ze zal van zondag 28 januari tot zondag 4 februari 2024 in Brussels Expo alle kunstverzamelaars en -liefhebbers bekoren. 132 vooraanstaande galerieën zullen er immers hun schatten onthullen.

De BRAFA-bezoeker wordt als het ware meegevoerd doorheen de tijd en de ruimte, van de ene periode naar de andere, van de ene stijl naar de andere. De kunstwerken worden er op subtiële wijze tentoongesteld om een echte dialoog tot stand te brengen. BRAFA blijft inzetten op een van haar mooiste troeven: haar eclecticisme.

Dit jaar wordt hulde gebracht aan de Stichting Paul Delvaux naar aanleiding van de 30e verjaardag van het overlijden van de grote surrealistische schilder. Bij deze gelegenheid zal ze in een speciaal aan haar gewijde ruimte een tentoonstelling presenteren die een overzicht biedt van de carrière van de kunstenaar, een ware onderdompeling in de wereld en de verbeelding van Paul Delvaux. In een ruimere context vieren we in 2024 tevens de 100e verjaardag van de geboorte van het surrealisme. In 1924 publiceerde André Breton immers zijn eerste manifest.

In 2024 staan eveneens onze verschillende bezoekersprogramma’s en lezingen opnieuw op de agenda en kunnen we onze installatie in Brussels Expo bestendigen, het geheel in een absoluut te ontdekken feeëriek en surrealistisch kader.

Harold t’Kint de Roodenbeke

De Stichting Paul Delvaux, eregast van BRAFA 2024

In 2024 vieren we de 30e verjaardag van het overlijden van de Belgische surrealistische schilder Paul Delvaux en tevens de 100e verjaardag van het surrealisme. De Stichting Paul Delvaux heeft de kans gegrepen om deel te nemen aan het Jaar van het Surrealisme en het werk van de grote meester op BRAFA 2024 in de schijnwerpers te plaatsen. Ze zal in een speciaal aan haar gewijde ruimte een onderdompeling bieden in het universum van de kunstenaar aan de hand van een selectie van meesterwerken, afkomstig van haar collectie en van een privécollectie die in het Paul Delvaux Museum in Sint-Idesbald, een dorpje aan de Belgische kust, in bewaring is gegeven.

De tentoongestelde werken, reikend van de jaren 30 tot de jaren 60 van de vorige eeuw, illustreren de thema's die Paul Delvaux' artistieke persoonlijkheid vormden. De vrouwelijke figuur speelt vanaf het prille begin een prominente rol in zijn kunst, met de intrigerende *Slapende Venus*, zonder evenwel het belang van de mannenfiguur te vergeten, zoals de man in het pak, de wetenschapper en de efebe.

Het beroemde schilderij *Chrysis* onthult de vrouw in haar volle mysterieuze glorie. De donkere kant van Delvaux' schilderijen wordt tevens opgeroepen door het weergeven van het skelet, terwijl de wereld van de trein het mooist tot uiting komt in het magische *Bosstation*.

Schilderde hij in de jaren 1920 en 1930 nog impressionistisch en vervolgens expressionistisch, hij vond vervolgens zijn eigen stijl verwant met het symbolisme en het surrealisme. Delvaux slaagde erin een dermate persoonlijke en originele wereld uit te vinden die onmiddellijk herkenbaar is. Vanaf de jaren 1960 begon de kunstenaar internationale faam te verwerven (Europa, Japan, de Verenigde Staten, ...), waardoor hij beschouwd werd als een van de belangrijkste Belgische kunstenaars uit de tweede helft van de 20e eeuw. Getuigt daarvan o.m. zijn portret in 1981 geschilderd door Andy Warhol.

Paul Delvaux ontwikkelde een tijdloos oeuvre wars van elk label of trend. Elk doek is terug te brengen tot een onvatbare andere wereld en vertegenwoordigt de visuele concretisering van dromen afkomstig uit zijn innerlijke wereld. Hij heeft ons zijn werk nagelaten met de hoop ons mee te voeren naar een tijdloos universum waarin droom en werkelijkheid met elkaar vervlochten zijn. Zijn werken wekken als het ware een wat melancholieke bevreemding op, die het onderwerp iets universeels verleent.

Paul Delvaux (1897-1994) werd bijna 96 jaar oud. Zijn hele leven wijdde hij aan de kunst. Hoewel zijn ouders een advocatencarrière voor hem weggelegd zagen, haalden zijn doorzettingsvermogen en vastberadenheid het van hun weerstand. Hij kende één echte liefde: Tam. Het koppel bleef kinderloos, maar voor de schilder was elk doek de vrucht van een schepping.

De Stichting, die zijn naam draagt, werd opgericht in 1979 en het Paul Delvaux Museum opende in 1982 de deuren in Sint-Idesbald, een badplaats dicht bij zijn woning.



Paul Delvaux, De groene canapé, 1944 - foto Vincent Everarts © Stichting Paul Delvaux, België, SABAM 2023

Twee vragen aan Camille Brasseur, directrice van de Stichting Paul Delvaux

Waarvoor is Paul Delvaux zo'n groot erkend kunstenaar in België maar ook over onze landsgrenzen heen?

Paul Delvaux neemt een bijzondere plaats in dankzij de originaliteit van zijn wereld en zijn gevoeligheid. Delvaux is noch een expressionist, noch een surrealist, maar aan de andere kant is hij beiden tegelijk! Hij is erin geslaagd zijn doeken een tijdloze dimensie mee te geven waardoor hij niet kan worden ondergebracht in een hokje of trend. Vandaag geldt dit des te meer vermits zijn werk een nieuwe wending krijgt in onze snel veranderende benadering van de genres.

Waarin onderscheidt Paul Delvaux zich van andere surrealistische kunstenaars?

Delvaux vond zichzelf geen surrealist. Hij werd gelauwerd door André Breton, die verklaarde dat 'Paul Delvaux van het universum het rijk van een vrouw heeft gemaakt, steeds dezelfde, dat heerst over de gevoelens' en door Paul Éluard, die grote waardering toonde voor het werk van de schilder. Nochtans sloot Delvaux zich niet aan bij de surrealistische stroming in haar collectieve dimensie waartoe de Belgische surrealistie behoorden. Bekleedt Delvaux een atypische plaats, dat is ook te wijten aan zijn universum, dat waarschijnlijk dichterbij een vorm van sur-realiteit stond dan die van het surrealisme strikt genomen.

Eclecticisme, kwaliteit en authenticiteit

BRAFA verwelkomt 132 galerieën afkomstig uit 14 landen, die een waaier aan specialiteiten aanbieden gaande van de oudheid tot hedendaagse kunst. Er worden 20 nieuwe exposanten opgenomen in het aanbod van BRAFA die het geheel van getoonde vakgebieden zullen vervolledigen.

SPECIALITEITEN

Klassieke archeologie, oude, moderne en hedendaagse schilderijen, meubilair, sculpturen en stukken van de haute époque tot de 21e eeuw, zilver, juwelen, design, oude kaders, rariteiten, glaswerk, keramiek en porselein, tekeningen en gravures, tribale kunst, Aziatische kunst, manuscripten en autografen, fotografie, wandtapijten, tapijten en textiel, oude en moderne boeken, ...

KWALITEIT

BRAFA kan er prat op gaan een van de meest hoogstaande beurzen van Europa te zijn. Die voorliefde voor uitmuntendheid uit zich vanaf de selectie van de exposanten. Een comité buigt zich zorgvuldig over elke inzending vooraleer een nieuwe exposant te aanvaarden.

AUTHENTICITEIT

Vóór de opening van de Beurs worden twee dagen gewijd aan expertises. Meer dan 80 internationale experts, verspreid over ruim 20 commissies en gespecialiseerd in verschillende periodes en vakgebieden, voeren nauwgezette controles uit op de authenticiteit, de kwaliteit en de staat van conservering van de werken.

Hoogtepunten 2024

FRANCK ANELLI FINE ART

Dit stilleven van Jacob Van Hulsdonck (1582-1647) is gesigneerd met JHVHVLSDONCK-FE• en draagt het merk van de Antwerpse gilde van paneelmakers en is geïnciseerd met het zespuntige sterteken van een nog niet geïdentificeerde Antwerpse paneelmaker, actief tussen 1619-50.



Jacob Van Hulsdonck (Antwerpen, 1582-1647), *Stilleven met perziken en druiven*, 17de eeuw

HELENE BAILLY

Dit werk is opgebouwd rond vier figuren en zit vol symbolen verwijzend naar het persoonlijke leven van Marc Chagall (1887-1985). Hier roept de kunstenaar zijn relatie en zijn huwelijk op door zichzelf als paard voor te stellen en zijn vrouw Bella te schilderen. In het midden viert de clown, die doet denken aan de muzikanten van zijn geboortedorp Vitebsk, de verbintenis. Chagall was sinds zijn kindertijd gefascineerd door het circus en combineerde in dit werk zijn favoriete onderwerpen.



HELENE BAILLY – Marc Chagall (Vitebsk 1887-1985 Saint-Paul-de-Vence), *In het circus of Clown met trompet*, 1959-1968

F. BAULME FINE ARTS



F. Baulme Fine Arts – Nicolas Bertin (Parijs, 1668-1736), *Achilles door Thetis toevertrouwd aan de centaur Chiron*, circa 1725

Nicolas Bertin (1668-1736) maakt deel uit van de scharniergeneratie van de zogenaamde 'Trianon'-schilders, die hun carrière begonnen onder het bewind van Lodewijk XIV en beëindigden onder dat van Lodewijk XV. Tijdens de Régence bevrijdde Frankrijk zich van de strenge artistieke regels die aan het einde van het bewind van Lodewijk XIV waren opgelegd. De schilders schakelden over van grote historische schilderijen naar kleinere doeken – op schildersezels – die nieuwe klanten en opdrachtgevers aantrokken. Het is vlak na deze artistieke hervormingen dat Bertin dit werk maakte. Dit harmonieuze en gracieuze schilderij straalt niet langer de grootsheid van de tijdgeest van Le Brun uit, maar geeft een impuls aan het levensplezier. Het licht en de vrolijke kleuren zijn beïnvloed door de Venetiaanse schilderkunst. De keuze van het onderwerp is representatief voor deze lichtere période: de nimf Thetis schenkt haar zoon aan de centaur Chiron om zijn opvoeding te voltooien.

GALERIE DE LA BERAUDIÈRE

Dit werk is kenmerkend voor een cruciale periode in de carrière van Germaine Richier (1902-1959), de naoorlogse periode die de vragen en de desillusies van de maatschappij weerspiegelt. Ver verwijderd van het naturalisme uit haar beginperiode, neemt de weergave van de mens een nieuwe wending door de onthulling van een tragische visie op de realiteit. Het hele lichaam van de Ogre zit vol scheurtjes. De oppervlakken zijn aangevreten, grillig en vol scheuren in een esthetiek die de grens tussen vormgeving en misvorming doet vervagen.



Galerie de la Béraudière – Germaine Richier (Grans 1902-1959 Montpellier), *De Ogre*, 1949 in brons met zwart patina,
H 81,2 x L 45 x D 40,3 cm



Cameron Jamie (Verenigde Staten, 1969), *Fuzz's tweede droom*, 2023

BERNIER/ELIADES GALLERY

Cameron Jamie is een multidisciplinaire Amerikaanse kunstenaar. Hoewel hij vooral bekend staat om zijn tekeningen en sculpturen, heeft hij zich onlangs gewaagd aan schilderijen op doek. Op deze manier verlegt hij de grenzen van traditionele artistieke praktijken. Dit specifieke werk getiteld *Fuzz's Second Dream* is rijk aan meerdere technieken zoals olieverf, acrylpolymeer, pastel, oliepastel op linnen wat diepte en materiaal toevoegt. Zijn gebruik van levendige kleuren en ingewikkelde details nodigt kijkers uit in een wereld die zowel boeiend als raadselachtig is. Hij kiest grote formaten als uitgangspunt voor zijn nieuwe onderneming om een menselijke schaal toe te voegen aan zijn onderwerpen en om intimiteit te creëren tussen de kijkers en zijn schilderijen.



Galerie Boulakia – Karel Appel (Amsterdam 1921-2006 Zürich), *Zonder titel*, 1960

GALERIE BOULAKIA

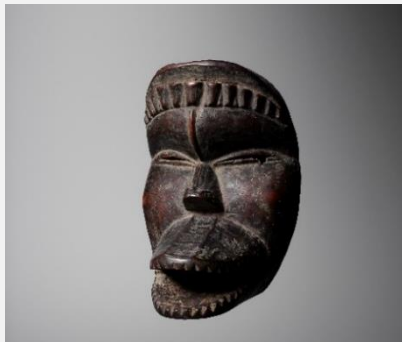
De heldere, expressionistische schilderijen van Karel Appel (1921-2006) hebben bijgedragen aan het ontwikkelen van de esthetische visie van de CoBrA-groep halverwege de 20e eeuw. Zijn werkmethode is gebaseerd op de kunst van de spontaniteit en geïnspireerd op primitieve kunstvormen. Zijn afwijzing van een verfijnde stijl en zijn viering van ongebreidelde artistieke experimenten worden weerspiegeld in dit titelloze werk, dat een reeks levendige primaire kleuren laat zien die samenvloeien in een bruisende abstractie tegen een volledig zwarte achtergrond.

GALERIE NICOLAS BOURRIAUD

Auguste Rodin (1840-1917) was erg gehecht aan dit vroege werk, dat zijn grote expressieve kracht al toont: *'Dit masker'*, vertelde hij aan de Amerikaanse beeldhouwer Bartlett, *'bepaalde al mijn toekomstige werken. Het was het eerste goede beeldhouwwerk dat ik maakte [...] Ik ben er nooit meer in geslaagd om een beeld te maken dat kan tippen aan De gebroken neus.'* Het werk heeft als uitgangspunt het portret van een oude bewoner van de wijk Saint-Marcel, waar Rodin in mei 1863 naartoe was verhuisd. De man, die de kost verdiende met kleine klusjes, was gekend onder de naam 'Bibi'... Zijn portret werd waarschijnlijk eind 1863 gemaakt.



Galerie Nicolas Bourriaud – Auguste Rodin (Parijs 1840-1917 Meudon), *De man met de gebroken neus*, masker - type II 2e model (1903), in brons met zwart-groene patina



Claes Gallery – Dan-masker, Ivoorkust, eind 19e eeuw, hout, H 23 cm

CLAES GALLERY

De Dan wonen in het noordwesten van Ivoorkust en in de grenszone tussen Liberia en Guinee. Het zijn boeren die rijst en maniok verbouwen op de vochtige bodem. Dit masker, met zijn ruimtelijk geprojecteerde volumes en frontale ribbels en fries, behoort tot de zuidelijke Dan-stijl. Het onderscheidt zich door een krachtige architectuur van zijn vormen, zijn korstige patina en de zeldzaamheid van dit type. Deze maskers werden gebruikt om tussen te komen bij conflicten en oorlogen.

NICOLAS CORTES GALLERY

Zurbarán wordt door critici beschouwd als de "Spaanse Caravaggio". Tijdens zijn leertijd in Sevilla in het begin van de 17e eeuw raakte hij bevriend met Velasquez. In zijn beginjaren schilderde hij voornamelijk voor kerken. In 1629 vestigde hij zich voorgoed in Sevilla en was vanaf het begin beroemd. Aan het einde van zijn leven was hij bijna vergeten, maar tegenwoordig wordt hij beschouwd als een van de grootste schilders uit deze periode.



Francisco de Zurbarán (Fuente de Cantos, Badajoz 1598-1664 Madrid), *Still Life of Lent*, 17de eeuw

COSTERMANS & PELGRIMS DE BIGARD



Costermans & Pelgrims de Bigard – Ernest Louis Jean Cremer (Frankrijk, 1731-1793), mahoniehouten kwartettafel, periode Louis XVI, circa 1780, H 74,5 x L 53,5 x D 38 cm

Deze triptiek van pupiters kan in verschillende hoeken geplaatst worden door middel van inkepingen op de basis en bestaat uit armen die fijn geciseleerde, verguld bronzen schroefbeugels ondersteunen. Dit originele 18e-eeuwse meubel van Ernest Louis Jean Cremer (1731-1793) werd gebruikt om muziekpartituren op te zetten. De kandelaars aan weerszijden van de pupiter werden gebruikt om de partituren te verlichten.

DALTON SOMARE



Dalton Somaré, vrouwelijke Dan-figuur, Liberia, hout, plantaardige vezels, weefsel en kaurischelpen, H 50 cm

Deze vrouwelijke Dan-figuur werd gebeeldhouwd door Zlan, een groot kunstenaar die begin 20e eeuw beroemd was om zijn verfijnde beeldhouwwerken van vrouwelijke Dan-figuren. Dit werk zou een portret kunnen zijn van de vrouw van een stamhoofd, die het Dan-ideaal van vrouwelijke schoonheid vertegenwoordigt.



Galerie Oscar De Vos – Gustave Van de Woestyne (Gent 1881-1947 Brussel), *Christus in de lentetuin*, 1907

GALERIE OSCAR DE VOS

Dit werk van Gustave Van de Woestyne (1881-1947) is een verwijzing naar het beroemde *Lam Gods* van Hubert en Jan Van Eyck. De scène speelt zich af in een tuin met in het midden het makke en onschuldige lam dat opkijkt naar de Verlosser, van wie de wapperende haarlokken passen in de art-nouveaustijl. Aan weerszijden staan fonteinen, die een bron van leven en spirituele kracht voorstellen en zinspelen op de communie die plaatsvindt tijdens de mis. Het thema roept een boodschap van verlossing op.

GALLERY DESMET

Onder de verschillende gemeenschappen die begin 19e eeuw deel uitmaakten van het artistieke leven in Rome, namen de Engelsen een belangrijke plaats in. Richard James Wyatt (1795-1850) was een van de eerste beeldhouwers die na de val van het keizerrijk van Napoleon in de Eeuwige Stad arriveerde. Gespecialiseerd in allegorische en mythologische vrouwenfiguren raakte hij al snel bekend vanwege de kwaliteit van zijn werk. De pers getuigt hierover in tal van artikelen in Italië en Engeland. In 1834 berichtte *Il Tiberino*, een Romeins tijdschrift gespecialiseerd in hedendaagse kunst, over een werk genaamd *Nimf die in bad gaat*. Kunstcriticus Filippo Gerardi merkte in zijn artikelen de iconografische nieuwigheid van de compositie op door de karakteristieken te omschrijven en hij benadrukte de voorstelling van de psychologische elementen in de beweging van de nimf.



Gallery Desmet – Richard James Wyatt (Londen, 1795-1850), *Nimf die in bad gaat*, circa 1830, wit marmer, H 155 cm

DIE GALERIE



DIE GALERIE, Max Ernst (Brühl 1891-1976 Parijs), *Lerarenkarps van een school voor moordenaars*, 1967/2020, brons, ex. 8/8

In 1967 maakte Max Ernst (1891-1976) een groep stenen sculpturen getiteld *Lerarenkarps van een school voor moordenaars*. De groep bestaat uit drie onafhankelijke figuren van elk 2 m hoog: Séraphin de neofiet, Grote Broer en Séraphine-Cherubin, bekend als Grote Zus. De spottende titel en de impertinente mimiek van de figuren schetsen de groep als een soort 'anti-monument' - volledig in lijn met de kritische en anarchistische geest van Max Ernst en het dadaïsme. De personages staan als vertegenwoordigers van een discutabele autoriteit die door de geschiedenis heen is gecreëerd. De figuur van Big Brother, geïnspireerd op George Orwells roman '1984', belichaamt totalitarisme en fascistisch toezicht. Rechts en links van Big Brother had Max Ernst Séraphine-Cherubin en Séraphin le néophyte geplaatst, beide engelen van het licht, die oorspronkelijk rechtstreeks van God afstammen. Spottend steken ze hun tong uit. Ze kunnen worden geïnterpreteerd als personificaties van een kerkelijke autoriteit die Max Ernst fel verwierp. De kunstenaar was al lang van plan om een versie van deze groep in brons te maken. De stenen groep werd dus het model voor een bronzen ensemble, dat werd gegoten in de beroemde Franse gieterij Susse.

DOUWES FINE ART B.V.

Henri Fantin-Latour (1836-1904) behoort tot de beweging van het Franse realisme. Hij was bevriend met eigentijdse dichters zoals Arthur Rimbaud en Paul Verlaine en werd beïnvloed door de muziek van Wagner en Berlioz. Naast portretten is hij alom bekend voor zijn serie fijn gedetailleerde bloemen en stillevens. Dit herfstboeket is een uitstekend voorbeeld van zulk stillevens, met verschillende bloemen zoals lelies, chrysanten, een veronica en vele andere. Het toont ook Fantins briljante kleurgebruik. Dit heel vroege werk is geschilderd in 1861, op een moment dat Henri Fantin-Latour amper 25 jaar oud was.



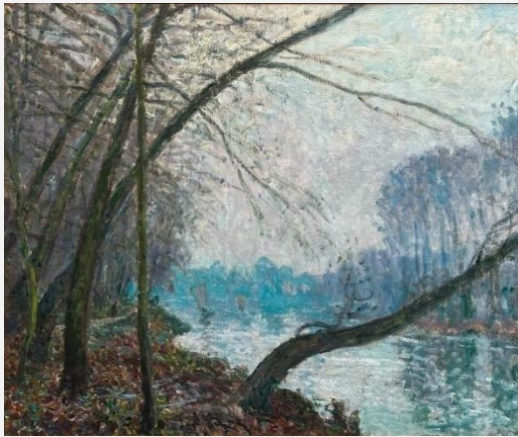
Douwes Fine Art B.V. – Henri Fantin-Latour (Grenoble 1836-1904 Bure), *Herfstbloemen*, 1861

EPOQUE FINE JEWELS

René Lalique (1860-1945) was een beroemde Franse kunstenaar, juwelier en glasblazer die een van de meest invloedrijke figuren was van de art-nouveau- en art-decobewegingen van eind 19e en begin 20e eeuw. Het centrale element van deze broche, de nimf, is kenmerkend voor het werk van Lalique. De nimf wordt vaak voorgesteld als een sensuele en mythische vrouwenfiguur met wapperende haren en gracieuze rondingen, die de link tussen de natuur en de menselijke schoonheid weergeeft.



Epoque Fine Jewels – René Lalique (Ay 1860-1945 Parijs), art-nouveaubroche-hanger, in email, roze diamanten en 18 karaat goud



Galerie Hurtebize – Alfred Sisley (Parijs 1839-1899 Moret-sur-Loing), *Oktoberochtend nabij Port-Marly*, 1876

GALERIE HURTEBIZE

Dit werk van Alfred Sisley (1839-1899) toont de stad Port-Marly. Het schilderij voert ons mee naar de herfst waarbij de uitwerking van het bed van dode bladeren en van de lucht het genie van deze landschapskunstenaar weerspiegelen. Alfred Sisley houdt van een vredige sfeer vol licht. Dit landschap is het perfecte bewijs van het talent van de kunstenaar om de meest subtiele kleuren van de natuur te zoeken en uit te drukken.

GALERIE KEVORKIAN

Deze kom is een bijzonder origineel voorbeeld van de middeleeuwse Iraanse keramiek ten tijde van de Samanidische dynastie (874-1005), die bijna volledig kan worden toegeschreven aan de stad Nichapour in Khorasan (Oost-Iran). Ze brengt in een enkel werk alle motieven samen die het decoratieve repertoire van deze groep vormen: menselijke, dierlijke, plantaardige en kalligrafische voorstellingen.



Terracotta kom, Perzische kunst, Samanidische dynastie, Oost-Iran (Khorasan), Nichapour, 10e eeuw, zwart, geel en groen geschilderd terracotta onder een transparant glazuur, H 6,2 cm ; Ø 18,2 cm

GALERIE BERTRAND DE LAVERGNE



Galerie Bertrand de Lavergne – Stel papegaaien op poreuze rotsen van geëmailleerd biscuit, China, Kangxi-periode (1662-1722), H 21 cm

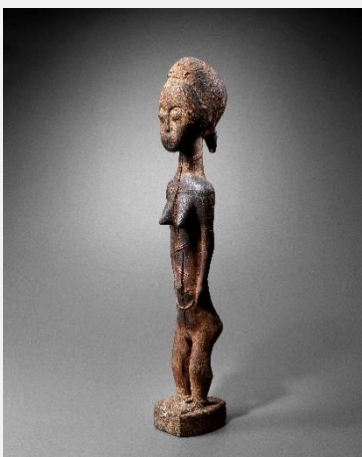
Dit stel vogels is meer dan 300 jaar oud (periode die overeenkomt met het bewind van Lodewijk XIV in Frankrijk), desondanks oogt het door de stilering en de heldere kleur heel modern. In tegenstelling tot een meer klassiek stuk porselein met witte achtergrond, is hier het doorschijnende gekleurde glazuur rechtstreeks op het biscuit (ruw porselein) aangebracht. Dierenparen waren zeer gewild door Europese liefhebbers vanaf de 17e eeuw, vanwege hun heel visuele uiterlijk en hun symmetrie. Auguste Le Fort, keurvorst van Saksen en koning van Polen, had er trouwens een paar in zijn enorme en beroemde verzameling.

GALERIE MARC MAISON

Dit Art Nouveau ensemble van Victor Horta (1861-1947) uit 1903 werd gemaakt in opdracht van een familie die deel uitmaakte van de industriële bourgeoisie van Kortrijk. Het omvat drie stukken houtwerk met twee schoorsteenmantels, een paar dressoirs met vier originele beeldjes in verguld gips van Pierre Braecke (1858-1938). De totale oppervlakte is ongeveer 80 m², met een hoogte van 380 cm.



Galerie Marc Maison – Victor Horta (Gent 1861-1947 Brussel), suite van drie panelen, 1903



Galerie Montagut – Baule-beeldje, Baule-volk, Ivoorkust, 19e eeuw, hout, H 60 cm

GALERIE MONTAGUT

De grote omvang, de zorg besteed aan elk detail en de aanwezigheid van ingewerkte stukjes goud in het voorhoofd suggereren dat dit beeldhouwwerk een buitengewone functie vervulde. Met de onberispelijk gevlochten haren, de rechte torso, de naar achter getrokken schouders en de licht gebogen knieën, respecteert dit werk alle regels van de Baule-kunst en vormt een meesterwerk van deze cultuur.

DR. NÖTH KUNSTHANDEL + GALERIE



Dr Nöth Kunsthandel + Galerie – Albert Marquet (Bordeaux 1875-1947 Parijs), *Tuin in L'Estaque*, 1918

Kleiner en kleurrijker dan zijn gebruikelijke schilderijen is dit werk van Albert Marquet (1875-1947) bijzonder. Tijdens de Eerste Wereldoorlog bracht de fauvistische schilder de meeste tijd door aan de Azurenkust, voornamelijk in Marseille en L'Estaque (net ten westen van Marseille), in het gezelschap van zijn goede vriend Matisse. Marquet koos niet voor het spectaculaire zeezicht van L'Estaque, dat zo vaak door Cézanne werd geschilderd, maar voor de vredige tuin met palmbomen en roze struiken in volle bloei. Zijn ontmoetingen met Claude Monet in Giverny in 1917 en met Renoir in Cagnes-sur-Mer het jaar daarop hebben hem misschien wel geïnspireerd.

OSBORNE SAMUEL GALLERY

Dit werk van Bram Bogart (1921-2012) is een vroeg schilderij dat voor het eerst werd tentoongesteld in 1960 in het ICA in Londen. De kracht en de textuur van dit schilderij, typisch voor zijn werk, zijn vrijwel onmogelijk te reproduceren op foto.



Osborne Samuel Gallery – Bram Bogart (Delft 1921-2012 Sint-Truiden), *Agglomeratie*, 1959



Galerie Jordi Pascual – Antoni Tàpies (Barcelona 1923-2012), *Hoofd van gelijmd papier*, 1987

GALERIE JORDI PASCUAL

Dit werk brengt op schitterende wijze de symbolen en kenmerken samen die de stijl van de Spaanse Antoni Tàpies (1923-2012) bepalen. Ten eerste de voorstelling van verschillende kruisen. Ten tweede, de lichte omtrek van twee monden (een in de rechterbenedenhoek en de andere in het midden onderaan). Het derde en laatste kenmerk zit hem in het omgekeerde schrift dat zichtbaar is bovenaan in het midden van het doek. Deze manier van schrijven, eigen aan de kunstenaar, geeft zijn schilderijen een gevoel van onzekerheid en verwarring.

ROBERTAEBASTA

Dit tweedelige werk van Fontana (1899-1969) is opgenomen in de Fondazione Lucio Fontana. Het gegraveerde nummer (editie) is 186/500 op de twee sculpturen. Het originele authenticiteitscertificaat van het Atelier Lucio Fontana dateert uit 1967. De heel bijzondere patina van het messing maakt dit werk opmerkelijk.



Robertaebasta – Lucio Fontana (Argentinië, Rosario 1899-1969 Comabbio, Italië), *Concetto Spaziale Natura*, 1967, in gepolijst messing, H 26 x L 20 x D 21 cm



Romigioli Antichità – Giovanni Baratta (Italië, 1670-1747), stel cherubijnen, 1699, in Carrara-marmer, H 72 cm

ROMIGIOLI ANTICHITA

Dit werk van Giovanni Baratta (1670-1747), dat twee cherubijnen voorstelt, is de uitdrukking zelve van de Florentijnse barok. Deze Europees gerenommeerde kunstenaar werkte niet alleen voor de clerus, maar ook voor de hoogste Florentijnse aristocratie, met inbegrip van de Medici-familie. Het betreft het enige behouden altaarelement van de kerk Santa Trinita in Firenze, waar zich oorspronkelijk de *Maestà* van Cimabue bevond. De aanzienlijke grootte van de cherubijnen is te danken aan het feit dat ze op het hoogste deel van het altaar stonden.

RUEB MODERN AND CONTEMPORARY ART

Lucebert (1924-1994), pseudoniem van Lubertus Jacobus Swaanswijk, was een Nederlands experimenteel schilder-dichter die deel uitmaakte van de CoBrA-beweging in de jaren 1948-1949. Zijn werk is gekenmerkt door een kinderlijke figuratief-expressionistische stijl en toont vaak een pessimistische visie op de mens met duistere vormen en misvormde gezichten.



Rueb Modern and Contemporary Art – Lucebert (Amsterdam 1924-1994 Alkmaar), *Nomadic*, 1959

SEGOURA FINE ART

Dit werk van Georges Jules Victor Clairin (1843-1919) werd geschonken aan de tombola van Franse artiesten van 1904, ten voordele van de oorlogsgewonden. Het staat symbool voor de viering van de kracht van de menselijke geest die kan oprijzen na de storm. In dit tafereel belichaamt de vrouw de inwendige kracht en de sereniteit ten aanzien van tegenspoed. Ze is de essentie van de overleving, het levende metafoor van het menselijke vermogen om uitdagingen aan te gaan en door te zetten, zelfs als alles verloren lijkt. De rots waarop ze zit, staat voor stabiliteit en volharding, een onwankelbaar ankerpunt in het ontwaken van de dag.



Segoura Fine Art – Georges Jules Victor Clairin (Parijs 1843-1919 Clohars-Carnoët), *Het wrak*, 1904



Tobogan Antiques – Giuseppe Ghedina (Italië, 1825-1896), *De muzikles*, omstreeks 1860

TOBOGAN ANTIQUES

Dit omvangrijke werk (141 x 179 cm), afkomstig uit de collectie van het Kasteel van Prépinson (Sologne), kadert in een romantische traditie en doet denken aan de caravaggisten door de keuze van het onderwerp (een muzikles), en, bovenal, aan de kunst van Rafaël door de zachte blikken, de romantische houdingen en de harmonische gebruikte tinten. Giuseppe Ghedina (1825-1896), opgeleid aan de Academie voor Schone Kunsten van Venetië, was vooral werkzaam in het noorden van Italië, waarbij hij meewerkte aan diverse interieurwerven in kerken.

VAN HERCK-EYKELBERG

James Ensor (1860-1949) gebruikte vaak voor de compositie van zijn stillevens voorwerpen uit zijn atelier, zoals de maskers die verkocht werden in de souvenirwinkel van zijn ouders in Oostende, alsook schelpen en bloemen. Bij wijlen introduceert de schilder echter uit de toon vallende iconografische elementen, zoals in dit werk, waarop een blauw vervormd laarsje, androgyne figuurtjes en een roos afgebeeld staan.



Van Herck-Eykelberg – James Ensor (Oostende, 1860-1949), *Rozen, tanagrabebeldjes en laars*, 1917

BRAFA, een milieuvriendelijke Beurs

Nu meer dan ooit tevoren is duurzaamheid wereldwijd een maatschappelijk probleem en de kunstmarkt evenals de beurzen moeten daarin investeren. Reeds meerdere jaren zet BRAFA Art Fair zich in om op circulaire en milieuvriendelijke wijze samen te werken met haar partners en leveranciers.

De standen op BRAFA worden door STABILO gebouwd op basis van houtstructuren. Na de beurs worden de stands gedemonteerd en verschillende onderdelen (panelen, friezen enzovoort) worden in een van de magazijnen van de bouwonderneming opgeslagen om te worden hergebruikt.

Om het energieverbruik in te perken vraagt BRAFA haar exposanten om op hun standen te werken met LEDverlichting. Paleis 3 en 4 van Brussels Expo maken tevens gebruik van LEDverlichting.

De vloerbekleding in de gangen van de Beurs is van de hand van het Deense EGE, een tapijtproducent die duurzaam en circulair werkt. Zo worden jaarlijks 2.495 ton vervaardigde draden verwerkt van achtergelaten visnetten, versleten vasttapijt en andere soorten industrieel afval om er nieuw tapijt van te maken. Bovendien wordt het tapijt van BRAFA na elke editie geschonken aan verenigingen die het een tweede leven geven.

Papier wordt waar mogelijk vervangen door het digitale, en de uitnodigingen evenals de catalogus worden gedrukt op ecologisch verantwoord papier. BRAFA werkt daarvoor samen met Graphius, een drukkerij die groot belang hecht aan efficiënt energieverbruik en er tevens naar streeft het drukwerk efficiënt te leveren om de uitstoot in te perken met een eigen transportvloot die voldoet aan de milieunormen.

De tassen die op BRAFA uitgedeeld worden, zijn van biologisch canvaskatoen en zijn uiteraard herbruikbaar.

De Beurs, thans gevestigd in Brussels Expo, is vlot bereikbaar met het openbaar vervoer vanuit het centrum van Brussel. Sinds 2023 biedt BRAFA haar bezoekers tevens een shuttledienst aan, met elektrische minibusjes tussen parking C en de ingang van Paleis 4.

BRAFA legt zich ook toe om ecologischer te werken op kleinere schaal. Denken we daarbij aan de recuperatie van de bloemen, de terbeschikkingstelling van drinkwaterfontein verspreid over de Beurs, afvalrecycling, zowel voor de catering als voor de logistiek.

Dit geïntegreerde en evolutieve engagement wordt tijdens elke editie van het evenement herbekeken om de ecologische voetafdruk optimaal in te perken. Het BRAFA-team streeft ernaar milieuvriendelijk te zijn, zowel tijdens de twee weken van de Beurs als dagelijks op kantoor.

Algemene informatie en contact

DATA EN OPENINGSUREN

Van zondag 28 januari tot zondag 4 februari 2024 van 11 u. tot 19 u.
Nocturne op donderdag 1 februari 2024 tot 22 u.

LOCATIE

Brussels Expo | Paleis 3 & 4 | Belgiëplein 1, 1020 Brussel

21.200 m² aan tentoonstellingsruimte

De site van Brussels Expo is gekend om haar prestigieuze verleden. Het merendeel van haar paleizen dateren van de Wereldtentoonstellingen van Brussel van 1935 en van 1958. De gevels zijn een getuigenis van de bijzondere architectuur die zich in Brussel ontwikkelde in de jaren 30, de art deco. Het Atomium, het meest iconische monument van de site, staat symbool voor Expo 58.

TOEGANGSPRIJZEN

Ticket	€ 25	Catalogus*	€ 20
16-26 jaar	€ 10	Combitickets*	
< 16 jaar	gratis	1 ticket + 1 catalogus	€ 35
		2 tickets + 1 catalogus	€ 60

* Aankoop enkel ter plaatse

BRAFA ART TOURS met de steun van Hiscox

Dagelijks groepsrondleidingen om 15 u. in het FR, NL en EN

Privérondleidingen op maat in het FR, NL, EN en andere talen op aanvraag.

Voor tarieven en inschrijvingen kunt u contact opnemen met Patricia Simonart, p.simonart@brafa.be, t +32 (0)2 513 48 31

DIENSTEN

Conciërge, restaurants, champagnebars, vestiaire, speciale toegang voor personen met beperkte mobiliteit.

Parking C (RING West - Exit 7A Expo): € 12 (in voorverkoop op www.brussels-expo.com/plan-your-visit/parking).

Shuttle van Parking C naar de ingang van de Beurs: <https://www.brafa.art/nl/access>

CULTUURAGENDA IN BRUSSEL EN IN BELGIE TIJDENS BRAFA

Een selectie van tijdelijke tentoonstellingen, musea, restaurants, concerten in Brussel en in de grote steden in België kunt u ontdekken op de website www.brafa.art/nl/in-the-city

TOEGANKELIJKHEID

Per vliegtuig - www.brusselsairlines.com

Per trein: Eurostar – Rechtstreekse verbinding vanuit Parijs (1u22), Amsterdam (1u53) en Keulen (1u50) en Londen (2u05). Surf naar www.eurostar.com

NMBS/SNCB – Treinen in België en in het buitenland – Surf naar www.belgianrail.be

Per metro/tram/bus – www.stib-mivb.be

Per taxi – Taxis Verts – t. +32 (0)2 349 49 49

AFDELING PERS & COMMUNICATIE

Vanessa Polo Friz - Head Press & Communication

v.polofriz@brafa.be - m. +32 (0)473 25 01 79

Patricia Simonart- Press & PR Associate

p.simonart@brafa.be - m. +32 (0)477 46 03 80

De contactpersonen van de persagentschappen in het buitenland zijn hier raadpleegbaar:

<https://www.brafa.art/nl/press-contact>

Praktische informatie, persberichten, foto's in hoge resolutie en video's zijn beschikbaar op de website van BRAFA: www.brafa.art/nl

Highlights 2024 zijn hier beschikbaar: <https://www.brafa.art/nl/selected-works>

HOOFDSPONSOR: DELEN PRIVATE BANK

info@delen.be | www.delen.bank

Antiekbeurs van België vzw

t. +32 (0)2 513 48 31

info@brafa.be – www.brafa.art

Volg BRAFA op:

