

DE TIJD

25

zaterdag 25 januari 2025
 www.tijd.be

Dagblad, 56ste jaargang nr. 18 - BEL €6,50 LUX €7,00 NL €7,50

Geen enkel Belgisch aandelenfonds klopte Bel20 in 2024

Rendement lag ruim helft lager

PETER VAN MALDEGEM

Fondsbeheerders die uitsluitend in Belgische aandelen beleggen, hebben een annus horribilis achter de rug. Gemiddeld haalden ze in 2024 een return van 6,8 procent na kosten, terwijl het enige passieve fonds dat de Bel20-index schaduwde, afklopte op een rendement van 16,5 procent.

De Brusselse beursgraadmeter werd vorig jaar vooral aangejaagd door twee farma-aandelen, UCB en Argenx, die respectievelijk 145 en 75 procent hoger koersten. Fondsbeheerders konden niet ten volle van die glansprestatie profiteren, aangezien ze maximaal 10 procent van het fonds in één aandeel mogen beleggen. Eind 2024 hadden de twee farma-aandelen een gewicht van bijna 40 procent van de index.

Een andere verklaring voor de slechte prestatie ligt bij de tegenvallende rendementen van de kleine en middelgrote Belgische aandelen. Veel actieve fondsbeheerders vissen in die vijver, maar zagen de graadmeters Bel Small en Bel Mid respectievelijk 7 en 16 procent in het rood gaan. 'We beleggen als een van de kleinere Belgische aandelenfondsen het meest in die kleinere beurskapitalisaties, en die waren vorig jaar wereldwijd volledig uit de mode', zegt Patrick Millemac, de beheerder van Value Square Fund Equity Belgium, dat vorig jaar 1 procent verloor.

Verschraling

Op langere termijn ogen de prestaties van de fondsbeheerders veel beter. Over een periode van tien jaar kloppen alle beheerders de Bel20. Gemiddeld halen ze een rendement van 5,8 procent per jaar na kosten, terwijl de Bel20-tracker een jaarrendement boekte van 3,9 procent. Hiermee behoren Belgische beheerders tot de weinige actieve beheerders die trackers op lange termijn het nakijken geven.

Dat de Brusselse beurs makkelijker te kloppen lijkt dan veel andere aandelenmarkten, heeft te maken met de beperkte beurswaarde en de gebrekkige verhandelbaarheid van de aandelen die er noteren. Hierdoor worden ze door minder analisten opgevolgd, waardoor er meer risico is op een inefficiënte marktwerking. Dat biedt een uitstekend speelterrein voor actieve beheerders.

Toch lijkt dat speelterrein meer en meer onder de verschraling van de Brusselse beurs. Met MDxHealth, Beluga, SVK en Intervest Offices & Warehouses speelde Euronext

Op lange termijn ogen de prestaties wel beter: over een periode van tien jaar kloppen alle beheerders de Bel20.

Brussel in 2024 vier noteringen kwijt. Een analyse van De Tijd bracht deze week aan het licht dat het aantal transacties in aandelen op de Brusselse beurs vorig jaar met 9 procent is afgenomen.

Dat uit zich ook in een tanende interesse van fondsenbeleggers en fondsbeheerders. De zeven actieve fondsen die zich uitsluitend op Belgische aandelen toelaggen, zijn samen goed voor 650 miljoen euro aan belegd vermogen. In 2006 waren er nog 29 België-fondsen met een gezamenlijk beheerd vermogen van 2,5 miljard euro. De enige tracker die de Brusselse beurs schaduwde, heeft slechts 45 miljoen euro onder beheer. **P41**

Historica Anne Applebaum 'Het krachtigste wat Europeanen kunnen doen, is X en Facebook verlaten'

DEBAT P15-17



Beleggen onder Trump II Welke aandelen hebben het meest te winnen of te verliezen?

BELEGGEN P39-40

Kunstbeurs Brafa wordt 70 Windowshoppen in museum waar alles te koop is

VERDER P52-53



Op wandel met Gwendolyn Rutten 'Minister zijn, dat is gedaan. Al weet je met mij natuurlijk nooit'

VERDER P49-51

Ola Källenius, CEO Mercedes 'We beleven de meest intense concurrentie uit onze geschiedenis'

ONDERNEMEN P25-26

Rusthuis laat Indiase verplegers invliegen 'Als we dit niet doen, verzorgt straks niemand onze ouderen'

POLITIEK & ECONOMIE P10-11

Trésor Vets, ex-hoofdsommelier van The Jane 'Je moet van wijn houden, maar nog net iets meer van mensen'



Van DBI-drempel tot exittaks Dit heeft De Wever in petto voor ondernemers

MIJN GELD P46-47



5 413672 101657 04

De kunst- en antiekbeurs Brafa is aan haar 70ste editie toe. In Brussels Expo tonen dit keer 130 exposanten uit 16 landen hun werk, variërend van heel oude tot hedendaagse kunst, juwelen, design en antiek. Wij gingen windowshoppen in het museum waar alles te koop is en bleven net iets langer hangen bij deze zes werken. **NINA DILLEN**

Before Two
 Antony Gormley
 650.000 euro

Dit gietijzeren werk uit 2004 van de Britse kunstenaar Antony Gormley (74) weegt liefst 1.100 kilogram. De sculptuur met de titel 'Before Two' verwijst naar een gespleten persoonlijkheid of iemand met meerdere gezichten.

'We hebben het naar hier vervoerd met een speciale kraan', zegt Christophe Boon van Boon Gallery. 'Het stond twintig jaar in de tuin bij een privéverzamelaar, waar we het vorige week nog in de sneeuw gingen ophalen.'

Gormleys bekendste werk is 'The Angel of the North', een beeld met vleugels van 54 meter breed bij Gateshead in Engeland. Dan oogt dit sculptuur bescheidener, in tegenstelling tot het gewicht. Of het prijskaartje inclusief vervoerskosten is? 'Als de koper in België woont, kunnen we wel iets regelen', zegt Boon lachend.

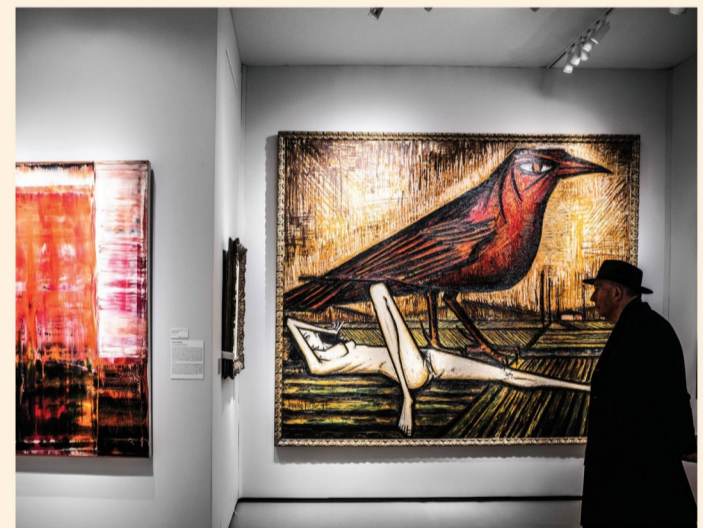


FOTOS: SASMA VANDERSTICHELE



Zonder titel
 Karel Appel
 145.000 euro

De Amsterdamse schilder Karel Appel (1921-2006) was vermoedelijk een kattenmens, afgaande op de talrijke keren dat hij het dier op zijn doeken aanbracht. Naast honden overigens, of slangen, krokodillen en olifanten. De grove, dikke penseelstreken waarmee de Cobra-kunstenaar de verf op het doek aanbrengt, geven het figuratieve schilderij vanuit sommige oogpunten bijna iets abstracts. Het blauw-groene kleurenpalet met zwarte accenten voegt een zweem dramatiek toe aan het verder speelse doek.



L'oiseau rouge
 Bernard Buffet versus
 Tamihito Yoshikawa
 1.650.000 en 15.500 euro

Als Bernard Buffet (1928-1999) geen gebrek op deze editie van Brafa. Galerie Taménaga voegt er het weetje aan toe dat de Franse expressionistische schilder een Japanse fanbase heeft. 'Hij wordt erg bewonderd in Japan en heeft er een eigen museum', vertelt Mégane Garito van de Japans-Franse galerie.

Op de stand gaan hedendaagse Aziatische kunstenaars in dialoog met Europese meesters. Buffets 'L'oiseau rouge' is daar een imposant voorbeeld van. Het monumentale schilderij uit 1959 met een grote vogel en een vrouw - vermoedelijk zijn vrouw Annabel - is een tafereel dat hij vaker schilderde. Vermoedelijk is het zijn herinterpretatie van de mythe van Leda en de zwaan', zegt Garito.

Als hedendaags antwoord op dit werk creëerde de Japanse schilder Tamihito Yoshikawa (59) een abstract olieverfschilderij in dezelfde brutale rood- en zwarttinten.

Winterzicht op de rede van Antwerpen

Peeter van Bredael

200.000 euro

In de 17de eeuw was de Schelde in Antwerpen vier jaar dichtgevroren. De Vlaamse schilder Peeter van Bredael (1629-1719) moet het hebben meegemaakt, afgaande op zijn levendige wintertaferel in de havenstad. De carnavalsmaskers doen vermoeden dat het februari of maart was.

De Antwerpse schilder stond bekend om zijn levendige stadsgezichten, bevolkt door dynamische figuren, waarin de invloed van Pieter Bruegel de Oude uit de eeuw daarvoor doorschemert. 'Weinig van zijn werken zijn zo groot en gedetailleerd uitgewerkt, met zijn handtekening centraal in het midden', zegt Tyr Baudouin van Galerie Lowet de Wotrenge, gespecialiseerd in oude meesters. 'Het moet zijn magnum opus zijn.'



Drop #1

Joana Vasconcelos

85.000 euro

Centraal in beide expohallen zijn ze niet te missen. De kleurrijke, monumentale installaties van de Portugese kunstenaar Joana Vasconcelos (53) onderstrepen dat zij de eregast is op Brafa 2025.

Galerie La Patinoire Royale Bach toont enkele kleinere werken van haar. Zoals 'Flâneur', een keramieken slak met op maat gehaakt kantwerk eromheen. En 'Drop #1', een enorme druppel uit textiel met minuscule gehaakte, gebreide of genaaide details en ledlampjes. De '1' verwijst naar de vele andere die Vasconcelos creëerde en die vanaf februari worden samengebracht in 'The Enchanted Forest', een immersieve installatie waarbij de bezoeker onder honderden gelijkaardige creaties kan lopen.

Met haar kleurrijke, dynamische werken wil ze een glimlach losweken en artisanale Portugese ambachten tot hedendaagse kunst verheffen.



'Love' Master

Francesco Clemente

200.000 euro

De twee identieke dromerige figuren uit plaaster die de Italiaanse kunstenaar Francesco Clemente (72) in 2017 maakte, verbeelden een vrouw die in de spiegel kijkt. Met haar hoofd in de wolken lijkt ze verliefd te zijn. Op iemand anders? Of op zichzelf? Clemente werkt vaker rond thema's als zelfwaardering en -bewondering. En rond de vraag hoe afhankelijk we van bevestiging van anderen zijn om ons zelfbeeld te bepalen.

Brafa loopt van zondag 26 januari tot zondag 2 februari 2025 in Paleis 3 en 4 van Brussels Expo.

