

14.11.2024

BRAFA 2025: enkele blikvangers van de 70e editie

Van 26 januari tot 2 februari 2025 zal BRAFA kunstliefhebbers en verzamelaars uit heel Europa en daarbuiten op Brussels Expo ontvangen. Maar liefst 130 deelnemers uit 16 landen stellen er een selectie van bijzondere werken tentoon over alle periodes en continenten heen. Elk van hen, net als alle tentoongestelde werken, wordt vóór de opening van de Beurs gekeurd door een honderdtal internationale experts. Ruim 20 specialiteiten, waaronder schilderijen, meubilair, sculpturen en zeldzame objecten van de oudheid tot heden, worden er aangeboden aan een breed scala aan prijzen, gaande van enkele duizenden euro's tot een bedrag van zeven cijfers.

Een voorproef van 14 must-sees op BRAFA 2025



Mearini Fine Art: *Crucifix*, ca. 1490. Elzenhout. H 115 x B 92 x D 16 cm

Deze sculptuur, getuigend van een bijzondere technische vakkundigheid, is een absoluut meesterwerk binnen de productie van eind 15e-eeuwse Venetiaanse houten kruisbeelden. De Christusfiguur is gevormd door twee uitgeholde elzenhouten wanden die perfect in elkaar passen, en beschikt over een opmerkelijke dramatische introspectie. Het werk moet rond 1490 verwezenlijkt zijn, de gouden eeuw van de Venetiaanse Renaissance. De toeschrijving aan Michele Linder van Hamburg, die resideerde in de Santi Marcuola en Fortunato-wijk, kan degelijk worden gestaafd. Linder was een van de meest gewaardeerde houtsnijders in Venetië en de bekendste beeldhouwer van ivoren kruisbeelden.



Dei Bardi Art: Vlaams wandtapijt *Martelaarschap van de Heilige Barbara*, Brugge, ca. 1525-1550. Wol en zijde. H 270 x B 198 cm

Dit Vlaamse wandtapijt waarop *Martelaarschap van de Heilige Barbara* is afgebeeld, getuigt van buitengewoon 16e-eeuws vakmanschap, dat zich onderscheidt door een kleurenpalet waarop de tijd amper vat heeft gehad. Brugge was rond 1500 een gerenommeerd weefcentrum en er zijn tal van wandtapijten geïnventariseerd, maar slechts heel weinige zijn bewaard gebleven, hetgeen dit stuk bijzonder zeldzaam maakt. De dramatische voorstelling van de beul die met een gebogen sabel dreigt, herinnert aan de historische context van die tijd, met de Ottomaanse invallen in Centraal-Europa. Dankzij dit detail kunnen we het wandtapijt dateren omstreeks het tweede kwart van de 16e eeuw.

Deze concave zilveren zoutschaal is een opmerkelijk voorbeeld van laat 16e-eeuws Portugees zilverwerk, dat vaak een gebruiksfunctie vervulde in de huishoudens van de belangrijke families uit die tijd. Dergelijke stukken, rijkelijk versierd met geometrische elementen, krullen en schelpmotieven, getuigen van de artistieke verfijning en bekwaamheid van de toenmalige Portugeese ambachtslui. De historische en artistieke waarde van dit object blijkt ook uit de aanwezigheid ervan in de collecties van prestigieuze musea, zoals in het Museu Nacional de Arte Antiga in Lissabon, het Museo Lázaro Galdiano in Madrid en het Metropolitan Museum of Art in New York.



J. Baptista: *Zilveren zoutschaal*, Portugal, eind 16e eeuw. Ø 33 cm, 1050 gr.



DYS44 Lampronti Gallery: Giovanni Antonio Canal (Venetië, 1697-1768),
Capriccio van de San Marco-gevangenissen, ca. 1744. Olie op doek, 105.5 x 127.5 cm

Giovanni Antonio Canal, gekend onder de naam Canaletto, was een Italiaanse schilder beroemd geworden voor zijn indrukwekkende voorstellingen van Venetiaanse landschappen en stadsgezichten. Hij vergaarde roem dankzij zijn 'vedute' – gedetailleerde en pittoreske voorstellingen van stadsgezichten – en zijn 'capricci' – denkbeldige architecturale composities meanderend tussen werkelijkheid en fantasie. Zijn werk trok in het bijzonder de aandacht van de Britse aristocraten die tijdens hun *Grand Tour* Venetië bezochten. Dit werk bezit een interessante herkomst. Het werd immers geschilderd voor de grote mecenas en makelaar van de kunstenaar, de Britse consul in Venetië, Joseph Smith, en maakt deel uit van een reeks van dertien doeken, waarschijnlijk bestemd om het Palazzo Mangilli Valmarana in te richten, het huis van Joseph Smith gelegen aan het Canal Grande ter hoogte van de Rialtobrug. In 1762 verkocht Joseph Smith een deel van zijn collectie aan koning George III van Engeland, waaronder dit schilderij.



Gallery de Potter d'Indoye: *Pronktafeltje*, toegeschreven aan Pierre-Philippe Thomire (Parijs, 1751-1843), ca. 1790. Verguld en gepatineerd brons, marmereen blad, H 90.25 x Ø 62.25 cm

Dit pronktafeltje, toegeschreven aan Pierre-Philippe Thomire, de vaste ciseleur en vergulder van koning Lodewijk XVI, maakt deel uit van een groep gelijkaardige pronktafeltjes uit verguld en gepatineerd brons, rustend op een driepotige basis in de vorm van een griffioen. Eén exemplaar bevindt zich in het Museum Nissim de Camondo in Parijs, verworven van leverancier Seligmann, als van de hand van Thomire, een ander bevond zich in de collectie van Boniface de Castellane en Anna Gould in het Palais Rose in Parijs, verkocht bij Christie's Parijs op 17 maart 2017, lot 116. Een derde model maakte deel uit van de collectie van Helena Rubinstein en John Dorrance en behoort nu toe aan Dalva Brothers, New York.

Deze automaat is het enige gekende exemplaar in boekvorm met een vraag-antwoordmechanisme, bewaard in zijn originele etui met de originele instructies. Wanneer het mechanisme in werking treedt, verschijnt er een tovenaars die zich ophoudt op een terras dat uitgeeft op het meer van Genève en de Mont Blanc. Dit boek werd omschreven als de wonderlijkste automaat uit de verzameling van dr. Maurice Sandoz (1892-1958) en het was zijn persoonlijke favoriet. Het diende als gulden boek in zijn villa in het Zwitserse Burier, waarin zijn vooraanstaande gasten hun indrukken konden nalaten na hun bezoek aan de collectie (*Revue de Voyages*, juni 1958). Onder hen bevonden zich o.m. Anna von Bismarck, prins en prinses Frederik van Pruisen, prins en prinses Doria Pamphilj, Clémentine van Saksen-Coburg en Gotha, alsook Charlie Chaplin en zijn echtgenote. Maurice Sandoz heeft dit boek tijdens zijn leven slechts één keer uitgeleend, met name voor de tentoonstelling in 1950 in A La Vieille Russie in New York.



Artimo Fine Arts: 'album amicorum' automaatboekje met vragen en antwoorden voor tovenaars, met originele lederen etui en handleiding. Gesigneerd Meussel et Fils, Genève, maart 1823. Goud, email en schildpad. H 20 x B 15 cm (uniek stuk)



Galerie Marc Maison: Louis Malard, Monumentaal bed in Egyptomanie-stijl, 19e eeuw.
Notelaar met polychromie. H 271 x B 232 x D 260 cm

Dit bed werd voorgesteld op de Wereldtentoonstelling van 1889 in Parijs en maakt deel uit van een volledig slaapkamerensemble. Dit werk is absoluut tekenend voor de 19e-eeuwse Egyptomanie. Voor zijn ontwerper, meubelmaker Louis Malard, volstond het immers niet om enkele motieven toebehorend aan het ornamentale repertoire van het oude Egypte over te nemen, zoals de Empirestijl uit het begin van de 19e eeuw dat kon doen. Hij verveelvoudigde daarentegen de verwijzingen om een oeuvre te ontwerpen met een unieke stijl. Dat uit zich zowel in de grootte van het bed, in zijn architecturale hemel, als in de levensgrote zittende figuren die langs weerszijden dienen als nachtkastjes, in de houding van de enorme Egyptische zittende beelden.



Claes Gallery: Songye-masker, Democratische Republiek Congo, Katanga. Geschatte periode: eind 19e-begin 20e eeuw. Hout, pigmenten. H 31,8 cm

Dit is een vrouwelijk 'kikashi'-masker, zoals blijkt uit de witte en zwarte kleuren, de afwezigheid van een sagittale kuif en de platte neus. Er bestaat een onderscheid in de Songye-maskers naargelang de functie van de mannelijke en vrouwelijke maskers. De mannelijke maskers (bifwebe balume) werden gebruikt voor de overgangsrites. De vrouwelijke maskers (bifwebe bakashi) daarentegen werden gebruikt naar aanleiding van het overlijden of de investituur van een centrale leider en tijdens maanrites. Ze maakten noodzakelijk deel uit van de symbolische samenstelling van die rituelen, waarbij ze via de dans goedgunstige spirituele krachten bezielden.



Epoque Fine Jewels: diamanten Art Deco diadeem, Maison Chaumet, Parijs 1909

Dit diadeem werd in 1919 in Parijs door Maison Chaumet vervaardigd voor het huwelijk van de dochter van graaf en gravin van Heeren. Het toont een reeks afgeronde Griekse motieven, gezet met 2096 diamanten, gemonteerd op platina en goud, met een typische 'mille-grain'-afwerking. Sloten de meeste diademen uit die periode aan op de 19e-eeuwse 'guirlande'- of traditionele stijl, dit stuk vormt een vroeg voorbeeld van de geometrische esthetiek die de Art Deco periode zou gaan bepalen en die haar hoogtepunt bereikte in de jaren 1920. Het in 1780 opgerichte Maison Chaumet heeft ruim 2000 prestigieuze diademen ontworpen.



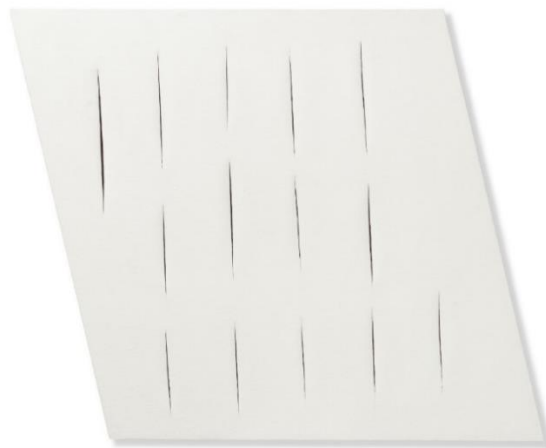
Kunstconsult 20th century art I objects: Reeks van vijf geribde vazen van de hand van Charles Schneider (Château-Thierry 1881-1953 Épinay-sur-Seine), ca. 1925. Helder en opaalglas in verschillende kleuren, handgeblazen en gemodelleerd, met verticaal aangebrachte ribben.

Dit uiterst zeldzame en hoogkwalitatieve ensemble is afkomstig uit de productie van de Schneider-manufactuur, opgericht in Épinay-sur-Seine in 1913 door Ernest en Charles Schneider. Charles Schneider was een van de onbetwiste meesters in het glas- en kristalwerk in Franse stijl en lid van de school van Nancy, die mede aan de oorsprong lag van de verbreiding van de Art Nouveau in Frankrijk en daarbuiten. Deze werken werden ontdekt over een periode van dertig jaar op de Franse en Nederlandse kunstmarkt.



Gokelaere & Robinson: Bodil Kjaer (Hatting, 1932), *Presidentsbureau*, 1959. Rozenhout, staal. H 72 x B 210 x D 100 cm

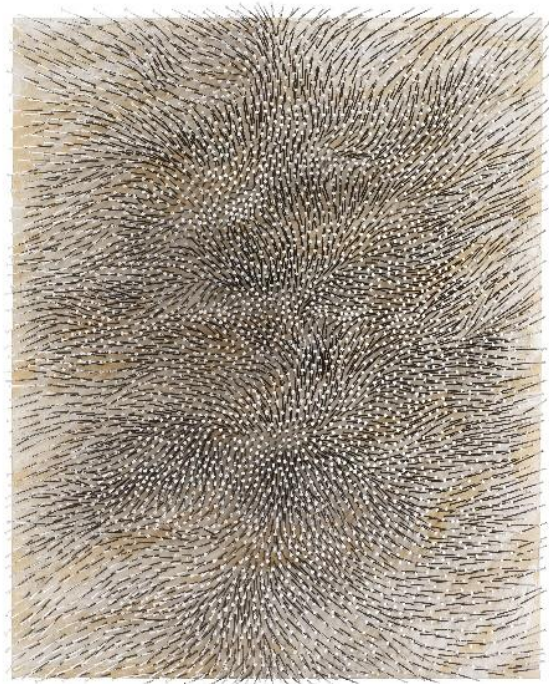
Dit schitterende rozenhouten bureau is in 1959 ontworpen door de Deense kunstenaar-designer Bodil Kjaer en vervaardigd door E. Pedersen & Son in Denemarken als onderdeel van een project voor het Massachusetts Institute of Technology. Deze klassieker bezit een ontzettend uitgepuurd design, met heldere en verfijnde lijnen. Het maakt het er niet minder geliefd om, vermits het meermaals gebruikt werd in films, waaronder drie James Bond-films. Dit bureaumodel maakte tevens deel uit van de collectie van beroemdheden als acteur Michael Caine, pianist Oscar Peterson, alsook prins Philip, de hertog van Edinburgh.



Cortesi Gallery: Lucio Fontana (Rosario 1899-1969 Comabbio), *Concetto spaziale*, Attese, 1959.
WATERVERF OP DOEK, 81 x 99 cm. Gesigneerd en opschrift aan de achterzijde 'l. fontana attese 1+1-AE2'

Dit werk betreft een uitermate zeldzaam exemplaar in de productie van Fontana, door zijn ruitvormige doek en het hoge aantal inkervingen – veertien – ingesneden in drie discrete stroken op een witte achtergrond. De beweging en de verdeling van die inkervingen zijn een energie- en dispersiemaat. De kracht van dit werk, dat een onregelmatige vorm bezit, ligt in de afwijzing van de schildersnormen en in de durf om een nieuwe kunstvorm voor te stellen. Dit werk met een unieke vorm zou kunnen worden beschouwd als een voorbode van zijn zogenoemde 'Quanta'-reeks, een reeks van werken die Fontana ontwierp tussen 1959 en 1960.

Sinds zes decennia ontwikkelt Günther Uecker dynamische spijkerreliëfs. In de jaren 50 begon hij onder invloed van de Oosterse filosofie en de Gregoriaanse zang aan zijn spijkerritueel. Spijkers staan voor de kunstenaar symbool voor bescherming, vermits hij zich herinnert dat hij planken voor de ramen van zijn huis vastspijkerde tijdens de inval van de Sovjettroepen na de Tweede Wereldoorlog. Vanaf 1957 sloeg hij spijkers op doeken om een optisch effect van 'zonnwijzer' te verkrijgen, waarbij de compositie in het juiste licht een tweede schaduwtekening op de ondergrond vormt. In 1961 vervoegde Uecker Heinz Mack en Otto Piene de anti-expressionistische Zero-beweging, die de traditionele dimensies van het doek verwierp om kinetische, seriële en participatieve domeinen te verkennen.



Boon Gallery: Günther Uecker (Wendorf, 1930), *Wind*, 2005. Spijkers. Olieverf, doek op hout, 200 x 160 cm



Galerie von Vertes: George Condo (New Hampshire, Concord, 1957), *Vrouwelijke compositie*, 2006. Olie op doek. 165.1 x 152.4 cm

Zoals Giorgio de Chirico's 'Manichini' of metafysische poppen die het gezicht als status- en identiteitssymbool verwerpen, vat *Vrouwelijke Compositie* Condo's concept van 'Artificieel Realisme' perfect samen. Via dit portret drijft hij immers de spot met de traditionele voorstellingen van vrouwelijkheid zoals die te zien zijn op de werken van Rembrandt en Picasso. Deze ironische interpretatie beeldt een gezichtsloze vrouw af met borsten, een cape, een halssnoer, alsook een hoofd bedekt met een hoed en een wortel.

Praktische informatie

Van zondag 26 januari tot zondag 2 februari 2025, van 11.00 tot 19.00 u.
Brussels Expo - Paleizen 3 & 4
Belgiëplein 1, 1020 Brussel

Vanessa Polo Friz

Head of Press & Communication
m +32 (0)473 25 01 79
v.polofriz@brafa.be

Patricia Simonart

PR & Press Associate
m +32 (0)477 46 03 80
p.simonart@brafa.be

Antiekbeurs van België vzw
t. +32 (0)2 513 48 31
info@brafa.be – www.brafa.art

Follow BRAFA on:

[Facebook](#)

[Instagram](#)

[LinkedIn](#)

[X](#)

[YouTube](#)

DELEN

PRIVATE BANK